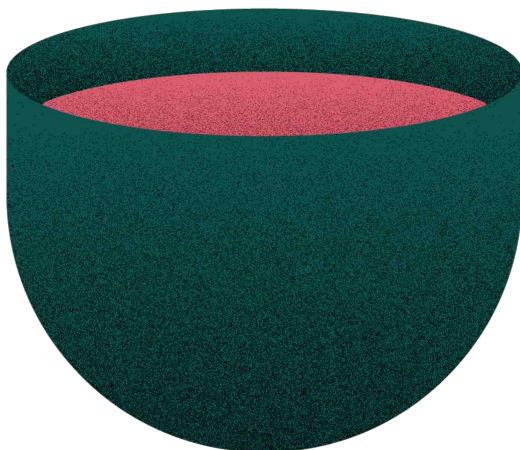
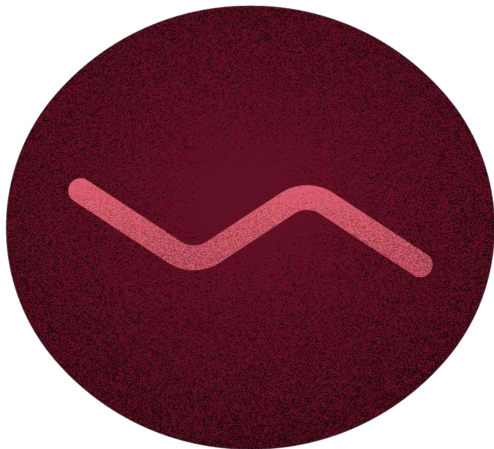
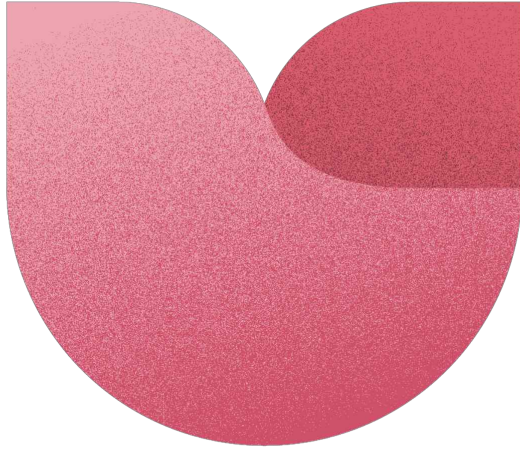


커피에  
장미를  
담다

# 장미커피대회

Rose Coffee Competition(RCC) powered by CCA

주최/주관: 종량문화재단 | 후원: 종량구, 서울시 | 대회운영: 커피비평가협회



## 목차

1. 대회개요
2. 참가선수
3. 심사위원
4. 대회진행
5. 심사 및 채점
6. 문제발생 및  
실격처리
7. 대회 생두 정보
8. 보건 및 안전지침
9. 선수질의

## 1. 대회개요

- 1) 주제: “커피에 장미를 담다(Whispering Roses in Coffee).”
- 2) 대회명: 장미커피대회(Rose Coffee Competition,RCC)- 커피브루잉 부문
- 3) 목적: 과테말라 커피만을 사용해 한 잔의 커피에 장미의 속성을 담아낸다.
  - i. 커피 추출의 일관성과 재현성의 중요성을 대회를 통해 널리 알린다.
  - ii. 과테말라 커피만을 사용해(싱글, 블렌딩 모두 가능) 장미의 향미를 최대한 이끌어낸다.
  - iii. **드립 추출 도구만 사용할 수 있다.** (전기를 활용한 머신은 드립형 추출이라고 해도 사용할 수 없다.)
  - iv. 대회를 통해 얻게 되는 아이디어와 실용적인 정보를 소규모 카페 현장과 일반 커피 애호가들에게 제공함으로써 커피 추출 문화의 발전을 도모한다.
- 4) 주최/주관: 중랑문화재단
- 5) 후원: 중랑구, 서울시
- 6) 대회운영: 커피비평가협회(CCA)
- 7) 대회 룰(규칙): 세계커피대회(WCC)의 규정(아래 2. 참가선수 등 참조)을 따름
- 8) 예선대회 접수: 2026년 4월 20(월) ~ 4월 30일(목) 18시까지
  - i. 예선대회 장소: 서울시 중랑구 면목4동 태은교회 바리스타 교육장
  - ii. 예선대회 일시:
    - iii. A조: 2026년 5월 1일(금) 오전 10시부터 - 드립 추출(A조) & 커피 테이스팅(A조)
    - iv. B조: 2026년 5월 2일(토) 오후 2시부터 - 드립 추출(B조) & 커피 테이스팅(B조)
    - v. 선수가 A조에 속할지, B조에 속할지는 대회조직위가 선수와 소통한 뒤 결정한다.
    - vi. 예선대회 결과 발표: 2025년 5월 3일(일) 오후 6시 개별통지
- 9) 결선대회: 2026년 5월 9일(토) 오전 10시부터
  - i. 결선대회 장소: 서울시 중랑구 면목4동 태은교회 바리스타 교육장
  - ii. 진행: 순위 결정전
- 10) 시상식 및 우승자 시연: 2026년 5월 15일 오후 4시 (수림대공원 특설 무대)
  - 우승자는 반드시 무대 시연을 해야 한다.
  - 2위와 3위를 한 선수는 시상식 당일 상황에 따라 별도 협의를 거쳐 무대 시연 여부를 결정한다.
- 11) 시상: 1위~3위 상패 수여.
  - 결선 진출자는 전원 입상 증명서(PDF본)를 메일이나톡으로 발송.

## 2. 참가선수

- 1) 자격
  - i. 대한민국 국민을 포함한 전 세계 모든 커피 애호가면 누구나 참가 가능
  - ii. 연령, 성별 제한 없음
  - iii. 해외 출국에 결격사유가 없어야 한다.
  - iv. 선수는 신분을 확인할 수 있도록 유효한 주민등록증(운전면허증)이나 여권을 소지해야 한다.
- 2) 자격제한 및 이해관계 상충
  - i. 장미커피대회(RCC) 심사위원, 운영위원은 해당 연도의 같은 종목 선수로 참가할 수 없다.

- ii. 참가 선수는 대회에 대한 비방과 욕설을 하거나 사실과 다른 내용 유포시 참가 자격이 박탈될 수 있다.
- iii. 참가 선수가 기타 대회의 원활한 진행을 방해하는 경우 참가 자격이 박탈될 수 있다.

### 3) 참가방법

- i. 신청: 대회 참가를 위해서는 대회 공식 홈페이지에서 등록 신청 양식을 작성한 후 마감일까지 참가비를 입금하여야 한다.
- ii. 참가비: 1만원(대회 배지 증정)
- iii. 참가비 입금 계좌: 농협 301-0135-1509-01/ 예금주: 커피비평가협회
- iv. 신청서 작성 후 마감 시한까지 참가비를 입금하지 않는 경우 신청이 취소된다.
- v. 신청이 완료되면, 등록된 전화번호로 확인 문자와 고유의 참가번호가 발송된다.
- vi. 문의: 이메일(infoocca@naver.com)

### 4) 환불

- i. 등록신청양식 작성과 참가비 입금 후 환불을 원하는 경우 예선 대회 마감 전까지 신청해야 한다.
- ii. 예선대회 접수마감 이후에는 환불이 불가하다.

## 3. 심사위원

### 1) 심사위원 구성

- i. 심사위원장은 대회를 주관하는 커피비평가협회(CCA)의 심의와 교육을 거쳐 위촉된다.
- ii. 심사위원은 커피비평가협회의 공개 절차를 통해 선발한다.
- iii. 심사위원은 브루잉, 테이스팅 분야 전문성을 차별적으로 보일 수 있는 자료를 커피비평가협회에 별도 제출할 수 있다.

### 2) 주의사항

- i. 심사위원은 항상 공정한 심사가 되도록 최선을 다한다.
- ii. 심사기간 동안 심사와 관련된 모든 내용은 외부로 유출할 수 없으며, 심사결과는 공식발표가 있기 전까지 비밀을 유지해야 한다.
- iii. 대회 중 참가 선수와 진행에 필요한 것외 개인적이거나 불필요한 대화는 하지 않는다.

## 4. 대회진행

### 1) 대회는 예선과 결선으로 나누어 진행한다.

### 2) 선수는 사전에 고지된 대회 시작 30분 전에 대회장에 도착해야 한다.

### 3) 지정 커피 생두

- i. 선수는 대회조직위가 지정한 <과테말라 엘 카스카할 게이샤(워시드)> 생두만을 사용해야 한다. (7. 지정 생두 정보 참조)
- ii. 커피 생두를 지정하지 않을 경우, 공정성에 문제가 될 수 있다. 특히 비싼 커피를 구입해 사용하면 유리할 것이라는 그릇된 인식을 갖게 되는 것을 사전에 방지하기 위한 조치이다.
- iii. 생두를 구입해 볶아도 되고 볶은 원두를 구입해 사용할 수 있다. 커피를 얼마나

- 잘 볶았는지는 평가에 포함되지 않는다.
- iv. 짓기대회는 선수로 하여금 주어진 커피가 지닌 개별적 특성을 추출 과정에서 향미적으로 잘 이끌어 내는지를 탐구하도록 하는데 목적이 있다.
- v. 지정 과테말라 커피는 대회조직위가 위탁 운영하는 **네이버 스마트스토어 빈스커백션(<https://smartstore.naver.com/beansconnection>)에서 개별 구입**할 수 있다.

#### 4) 예선

- i. 예선과 결선 모두 추출과 관련된 모든 기구는 선수가 준비해 가져와야 한다.
- ii. 드립 추출 도구만을 사용할 수 있다. (다만 전기를 이용한 머신은 사용할 수 없다)
- iii. 선수가 원하면 대회장에 있는 그라인더, 온수기, 물, 전기 포트를 사용할 수 있다.
- iv. 시연 전 제출 자료
  - 사용할 커피 생두(원두)에 대한 재배자 정보(농장 또는 조합 및 품종, 가공법)를 제출해야 한다.
  - 커피 한 잔에 장미의 향을 담아내고 잘 발현되도록 하기 위해 어떤 노력을 기울였는지에 대해 밝혀야 한다. (원두의 잠재력, 로스팅 정도, 추출 변수 조절 등 3개 요소는 반드시 포함돼야 한다).
- v. 선수는 도구를 테이블에 올려 놓은 뒤, **3분간 준비 시간**이 주어진다.
- vi. 커피 가루에 물을 붓는 행위 이외의 동작을 준비시간에 할 수 있다. 예를 들어, 커피 가루를 갈아서 드리퍼에 담아 둘 수 있으며, 저울 위에 도구를 세팅해 놓을 수 있다. 아울러 물을 끓여 놓아도 된다.
- vii. **추출은 1회, 7분간 수행**한다. 규정 시간을 넘기면 15초마다 2점씩 감점 처리한다.
- viii. **최종 추출량이 무게 단위로 300g을 넘어야** 한다. 부족 시 10g마다 2점씩 감점 처리한다.
- ix. 예선과 결선에서 수율 등 추출 레시피는 선수 본인의 자율에 맡긴다. 다만 대회의 취지에 맞춰 장미의 향이 발현되도록 해야 한다.
- x. 추출을 한 후 선수 본인이 커피를 시음하고 심사위원 질문에 답해야 한다.
- xi. 심사위원은 선수가 추출한 커피에 대하여 추출 설계 및 실행 방식 등을 질문한다.
- xii. 심사 및 채점
  - 100점 만점: 선택한 과테말라 생두의 특징이 잘 표현됐는지와 장미의 향을 발현시키기 위해 추출 디자인을 어떻게 했는지 등에 대해 평가표에 준하여 평가한다.
  - 커피를 추출할 때, 일관성을 유지하기 위해 선수가 어떤 노력을 기울이는지 체크한다.
  - 선수는 자신이 사용한 커피의 향미적 잠재력을 설명할 수 있어야 한다.
  - 주어진 7분 이내에 제대로 추출을 하지 못하거나 추출 디자인과 실행이 일치하지 않는 경우에는 감점을 받는다.
  - 주어진 7분을 넘겨 추출한 경우에는 감점을 받는다. 10초당 -1점이 부과되며, 1분을 초과할 경우에는 실격 처리된다.
  - 예선에서 **상위 득점자 7명이 결선에 진출**한다.
  - 예선 결과는 선수들에게 문자로 전송된다.

- 동점자의 경우, 일관성에서 가장 높은 점수를 획득한 선수로 정하며 이 또한 동점자가 발생한 경우에는 추출 시간이 짧은 선수가 높은 순위를 얻는다.

5) 결선

- 결선은 예선과 동일한 방법으로 진행을 하되 **결선 진출자는 추출을 하면서 반드시 프레젠테이션(이하 PT라고 칭함)을 수행해야** 한다. PT를 진행하지 않으면 실격 처리된다.
- 선수는 프레젠테이션 수행시 원두 정보, 추출 기구, 물, 추출 레시피, 결과물의 향미적 특성 등에 대해 설명하여야 한다.
- 결선에서도 **준비 시간 3분을 포함하여 총 10분의 시연** 시간이 주어진다. **최종 추출량은 최소 300g**을 넘어야 한다.
- 추출된 커피는 선수가 직접 서버를 심사위원 테이블에 가져다 둔다. 시연의 끝남은 선수가 짓기(브루잉)을 끝낸 시점이 아닌 심사위원에게 서버를 제출하는 시간까지이다.
- 제한된 시간 내에 추출을 하지 못한 경우 해당 선수는 탈락한다.
- 문제발생
  - 선수는 제공된 도구의 문제 발생시 타임을 요구할 수 있다. 단, 개인이 소지한 도구로 인한 잘못은 감점 요인이 된다.
  - 타임 요청 시 심사위원은 문제의 원인이 해소될 때까지 타이머의 작동을 중지한다.
  - 문제의 원인이 선수로 인한 것임이 확인되면 감점조치를 받을 수 있다.

6) 공통사항(예선, 결선)

- 선수가 준비한 과테말라 생두에 관한 정보는 신뢰를 뒷받침하는 자료가 제기돼 정확하고 구체적일수록 높은 점수를 받는다.
- 선수는 장미 향을 최대한 발현시키기 위해 생두 선택과 로스팅을 어떻게 했는지를 반드시 설명해야 한다.
- 선수는 장미 향을 최대한 발현시키기 위해 추출 디자인을 어떻게 했는지를 반드시 설명해야 한다.
- 심사위원에게 제출하는 커피의 추출량은 예선과 결선 각각 최소 300g이상이 되어야 한다.
- 선수는 대기장소에서 다른 선수와 대화를 해서는 안된다.
- 선수는 다른 선수들의 추출 준비 구역(백스테이지)에 접근할 수 없다. 이 규칙을 위반한 선수는 실격 조치를 받는다.
- 선수는 공식 스폰서 용품이 제공된 경우 사용해야 한다. 스폰서 공급품에는 컵 또는 물 용기(식수용)를 포함하되 이에 한정되지 않는다. 다만, 스폰서 용품이 없는 경우에만 자신의 물 용기 또는 물컵을 가지고 올 수 있다.
- 선수가 로고가 표시된 도구와 용기를 가지고 온 경우, 경기 전에 대회조직위측의 승인을 받아야 한다.
- 대회조직위는 추출 관련 디자인 양식을 사전 선수들에게 배포해야 한다.
- 디자인 양식 작성 등에 필요한 필기도구(볼펜, 연필 등)는 선수들이 직접 지참해야 한다.
- 대회 상황에 따라 결선없이 예선에서 성적으로 순위(1~3위)를 결정할 수 있다. 다만, 이 경우에는 사전에 선수 전원의 동의를 구하여야 한다.
- 최종 1위~3위는 5월 15일(금) 오후 4시 특설 무대에서 진행하는 행사에

참가해 추출 시연을 해야 한다. 다만, 사정에 따라 수상 당일에만 시연을 할 수 있는 경우에는 사전에 대회조직위에 동의를 구해야 한다.

## 5. 심사 및 채점

- 1) 제출된 커피 추출물에 대한 평가는 블라인드 방식으로 진행하되 예산과 결선에 동일하게 적용한다.
- 2) 평가 척도 및 포인트
  - i. 원두의 향미 해석
  - ii. 장미와 같은 향미 발현과 보존을 위한 행위
  - iii. 추출 일관성을 위한 행위
  - iv. 추출 디자인 사유
  - v. 추출 도구에 대한 장점과 단점을 파악 후 장점을 살리기 위한 행위
  - vi. 도구와 컵의 예열을 적절한 시점에 하였는가?
  - vii. 예비 그라인딩을 통해 칼날 사이의 공간에 있는 잔존 커피가루를 제거하는가?
  - viii. 드리퍼, 서버 예열, 필터 린싱 등 예비 동작을 올바르게 수행하는가?
  - ix. 물붓기를 몇차례로 나눠 진행할 지와 그 이유를 올바르게 설명할 수 있는가?
  - x. 물을 나누어 부을 경우 각 차수별 얼마 만큼의 물을 부을 지와 그렇게 하는 이유를 올바르게 설명할 수 있는가?
  - xi. 전체 추출 시간을 정확하게 하기 위해 커피가루와 물이 닿는 순간부터 초시계를 작동시키는가?
  - xii. 심사 평가표에는 심사위원의 본인 서명이 반드시 들어가야 하며, 선수들이 발표한 내용과 불일치하는 부분이 있는 지에 대하여 명기토록 한다.
  - xiii. 심사위원장은 심사위원의 점수 중에 다른 심사위원보다 유독 높거나 낮게 점수를 준 심사위원과 협의하여 점수를 수정할 수 있으며 헤드 심사위원과 협의를 통해 조정할 수 있다.
  - xiv. 상기에 열거되지 않은 일부 내용은 별도의 평가표에 준하여 평가되며 공정성 확보를 위해 모든 선수에게 동일한 질의를 하게 된다.

## 6. 문제발생 및 실격처리

- 1) 문제발생 시
  - i. 선수는 타임키퍼 등 제공된 도구의 문제 발생시 중지를 요구할 수 있다.
  - ii. 중지 요청 시 심사위원은 문제의 원인이 해소될 때까지 대회의 진행을 멈춘다.
  - iii. 운영위원 및 심사위원은 문제의 원인을 점검하고 해소되면 다시 시작한다.
  - iv. 선수가 추출 디자인 용지 교체를 요할 시 조용히 용지를 들어 교체의사를 표한다. 경우에 따라 추출 도중 선수들의 프리젠테이션[PT]으로 대체할 수 있다.
  - v. 필기도구는 기본적으로 선수가 준비해야 하나 문제 발생 시 요청할 수 있다.
  - vi. 추출할 때 요란한 소리나 냄새 등으로 다른 선수의 추출을 심각하게 방해해 이의신청이 제기되었을 경우 심사위원은 진행을 중지하고 심의한다.
  - vii. 선수에 의한 이의가 제기되지 않았더라도 진행에 심각한 방해가 발생하면 심사위원이 진행을 중지하고 운영위에 심의를 요청할 수 있다. 운영위에서는 대회의 원활한 진행을 위해 최대한 신속히 결론을 도출하여 공표한다.
- 2) 실격 처리

- i. 참가 선수는 음주를 한 상태에서 참가할 수 없으며 향수, 화장품 등 향미 평가에 방해가 되는 냄새가 진하게 유발되는 제품을 사용해서는 안되며 이를 어겼을 시 주의조치 없이 바로 실격처리된다.
- ii. 다른 팀이나 관중, 심사위원들에 대한 비난, 욕설을 해서는 안되며 적발 시 바로 실격 처리된다.
- iii. 대회 진행이나 다른 선수의 추출을 심각하게 방해했다고 심의가 결론이 났을 경우 바로 실격 처리된다.
- iv. 참가 선수가 사전에 고지된 시작 시간 10분 전에 무대 앞에서 준비하고 있지 않으면 실격 처리될 수 있다.

## 7. 지정 생두 정보

### - 과테말라(Guatemala) 엘 카스카할 게이샤(워시드)

- 지역(REGION): 뉴 오리엔테(NEW ORIENTE)
- 농장(FARM/COOP): 엘 카스카할(Finca El Cascajal)
- 재배자(PRODUCER): 아마데오 팔렌시아(Amadeo Palencia)
- 품종(VARIETAL): 게이샤(Geisha)
- 가공(PROCESSING): Washed
- 재배고도(ALTITUDE): 1540m

## 8. 보건 및 안전지침

모든 규정은 지역, 장소, 건강 안전 지침에 따라 변경될 수 있으나 규정 변경이 있을 경우 대회 개시 전 장미커피대회(RCC)에서 이메일을 통해 참가 선수에게 이를 알린다.

## 9. 선수질의

- 1) 모든 선수는 최신 장미커피대회의 브루잉 부문 규정과 평가 척도를 읽고 이해할 책임이 있다.
- 2) 문의는 대회조직위 공식 이메일([infocca@naver.com](mailto:infocca@naver.com))로 할 수 있다.